

# Bedienungsanleitung

## Edelstahlkernobstschneidemühle

61904

# toboli



Abbildung ähnlich, kann je nach Modell abweichen

Bitte lesen und beachten Sie vor der Inbetriebnahme die Bedienungsanleitung und Sicherheitshinweise!

Technische Änderungen vorbehalten!  
Durch stetige Weiterentwicklungen können Abbildungen, Funktionsschritte und technische Daten geringfügig abweichen.



Die in diesem Dokument enthaltenen Informationen können sich jederzeit ohne vorherige Ankündigung ändern. Kein Teil dieses Dokuments darf ohne die vorherige schriftliche Einwilligung kopiert oder in sonstiger Form vervielfältigt werden. Alle Rechte bleiben vorbehalten.

Die WilTec Wildanger Technik GmbH übernimmt keine Haftung für eventuelle Fehler in diesem Benutzerhandbuch oder den Anschlussdiagrammen.

Obwohl die WilTec Wildanger Technik GmbH die größtmöglichen Anstrengungen unternommen hat, um sicherzustellen, dass dieses Benutzerhandbuch vollständig, fehlerfrei und aktuell ist, können Fehler nicht ausgeschlossen werden.

Sollten Sie einen Fehler gefunden haben oder uns einen Vorschlag zur Verbesserung mitteilen wollen, dann freuen wir uns darauf von Ihnen zu hören.

Schreiben Sie uns eine E-Mail an:

[service@wiltec.info](mailto:service@wiltec.info)

oder verwenden Sie unser Kontaktformular:

<https://www.wiltec.de/contacts/>

Die aktuelle Version dieser Anleitung in mehreren Sprachen finden Sie in unserem Onlineshop unter:

<https://www.wiltec.de/docsearch>

Unsere Postadresse lautet:

WilTec Wildanger Technik GmbH  
Königsbenden 12  
52249 Eschweiler

Für die Rücksendung Ihrer Ware zum Umtausch, zur Reparatur oder für andere Zwecke verwenden Sie bitte die folgende Adresse. Achtung! Um einen reibungslosen Ablauf Ihrer Reklamation oder Ihrer Rückgabe zu gewährleisten, kontaktieren Sie vor der Rücksendung unbedingt unser Serviceteam.

Retourenabteilung  
WilTec Wildanger Technik GmbH  
Königsbenden 28  
52249 Eschweiler

E-Mail: **service@wiltec.info**

Tel: +49 2403 55592-0

Fax: +49 2403 55592-15

## Einleitung

Vielen Dank, dass Sie sich zum Kauf dieses Qualitätsproduktes entschieden haben. Um das Verletzungsrisiko zu minimieren, bitten wir Sie, stets einige grundlegende Sicherheitsvorkehrungen zu treffen, wenn Sie dieses Produkt verwenden. Bitte lesen Sie diese Bedienungsanleitung sorgfältig durch und vergewissern Sie sich, dass Sie sie verstanden haben.

Bewahren Sie diese Bedienungsanleitung gut auf.

## Sicherheitshinweise

- Lesen Sie diese Anleitung sorgfältig durch. Machen Sie sich mit der Bedienung und dem sachgemäßen Gebrauch der Obstmühle vertraut.
- Die Signalwörter „Warnung“ und „Gefahr“ erfordern Ihre volle Aufmerksamkeit. Sollten die Hinweise zu den geschilderten Umständen nicht beachtet werden, kann dies zu ernstzunehmenden Verletzungen führen.
- Tragen Sie einen Vollgesichtsschutz.
- Tragen Sie einen Gehörschutz und eine Sicherheitsbrille.
- Tragen Sie Sicherheitshandschuhe.
- Halten Sie **immer** andere Menschen, etwa Kinder oder Zuschauer, von Ihrem unmittelbaren Arbeitsbereich fern, insbesondere wenn Sie die Maschine bedienen.
- Kinder sollten sich nicht im unmittelbaren Arbeitsbereich aufhalten.
- Dieses Gerät ist nicht dafür bestimmt, durch Personen (einschließlich Kinder) mit eingeschränkten körperlichen, sinnlichen oder geistigen Fähigkeiten oder mangelnder Erfahrung und/oder fehlendem Wissen benutzt zu werden, es sei denn, sie werden durch eine für ihre Sicherheit zuständige Person beaufsichtigt oder erhalten von ihr Anweisungen, wie das Gerät zu benutzen ist. Kinder sollten beaufsichtigt werden, um sicherzustellen, dass sie nicht mit dem Gerät spielen.
- Benutzen Sie **niemals** Elektrowerkzeuge in feuchter oder nasser Umgebung und setzen Sie sie niemals dem Regen aus.
- **Ausschalten:** Entfernen Sie den Stromstecker vom Stromnetz, bevor Sie Reinigungs- oder Wartungsarbeiten ausführen. Trennen Sie das Gerät bei Nichtverwendung immer vom Stromnetz.
- Stecken Sie **niemals** Ihre Hände in den Trichter; es befinden sich darin drehende Klingen.
- Achten Sie darauf, dass Ihre Hände, Kleidungsstücke oder andere Körperteile nicht in Kontakt mit der Einfüll- und Austrittsöffnung oder anderen beweglichen Teilen kommen.
- Vermeiden Sie lockere Kleidung. Tragen Sie immer ein Haarnetz.
- Benutzen Sie die Obstmühle nur auf einem festen und ebenen Untergrund.
- Stellen Sie sicher, dass alle Schrauben, Muttern, Bolzen und andere Befestigungen ordnungsgemäß gesichert sind und sich alle Schutzvorrichtungen und Hinweise an gut sichtbaren Stellen befinden, bevor Sie die Obstmühle in Betrieb nehmen.
- Ersetzen Sie beschädigte und unleserliche Warn- und Bedienungshinweise.
- Stellen Sie sicher, dass die Einfüllkammer leer ist, bevor Sie die Obstmühle starten. Halten Sie Gesicht und Körper von der Öffnung fern.
- Achten Sie auf einen sicheren und festen Stand. Überschätzen Sie sich nicht.
- Verwenden Sie keine Leitern oder andere Ständerhöhungen um die Obstmühle zu befüllen.
- Halten Sie vom Austrittsbereich Abstand, während Sie die Obstmühle bedienen.
- Wenn Sie Material in die Obstmühle geben, stellen Sie sicher, dass sich keine Metallstücke, Steine, Flaschen, Dosen oder andere Fremdkörper darunter befinden.
- Ziehen Sie den Stecker:
  - immer, wenn Sie die Obstmühle unbeaufsichtigt lassen oder sie an eine andere Stelle bringen;
  - bevor Sie eine Verstopfung beheben;
  - bevor Sie die Obstmühle überprüfen, reinigen oder vergleichbare Arbeiten daran ausführen;
  - wenn ein Fremdkörper eingezogen worden ist – überprüfen Sie in diesem Fall die Obstmühle auf Beschädigungen und reparieren Sie sie, wenn nötig, umgehend;
  - sollte die Obstmühle anfangen ungewöhnlich zu vibrieren oder ungewöhnliche Geräusche zu machen – überprüfen Sie sie in diesem Falle unverzüglich.



- Sollte ein Fremdkörper auf den Schneidmechanismus treffen oder die Obstmühle ungewöhnliche Geräusche zu machen beginnt:
  - Schaden umgehend in Augenschein nehmen;
  - beschädigte Teile instandsetzen oder ersetzen;
  - überprüfen Sie die Fruchtmühle auf lose Teile oder Teile, die sich gelockert haben, hin.

**Achtung:** Versuchen Sie nicht die Fruchtmühle instand zu setzen, wenn Sie nicht dafür qualifiziert sind. Vermeiden Sie, dass sich das verarbeitete Material im Austrittsbereich ansammelt, da dies einen weiteren ordnungsgemäßen Austritt verhindert und dadurch auch zu einem Rückstoß des Materials aus der Einfüllöffnung führen kann.

## Elektrische Sicherheit

- Schließen Sie das Netzkabel über einen entsprechend abgesicherten Stecker an eine normale 230-V-/50-Hz-Stromversorgung an.
- Ein beschädigter Stromstecker muss entsorgt werden; so schützen Sie sich vor Stromschlägen. Beschädigte Stecker dürfen nicht anderweitig verwendet werden.
- Die Obstmühle ist doppelt isoliert und bedarf keiner weiteren Erdung.
- Die Betriebsspannung liegt bei 230 V Wechselstrom/50 Hz.
- Das zu verwendende Kabel muss doppelt isoliert sein und einen Wechselwirkungsschnitt von  $3 \times 1,0 \text{ mm}^2$  besitzen.
- Wenden Sie sich bei Fragen oder Unsicherheiten an einen Elektriker oder an den Händler.

## Bedienung

1. Stellen Sie sicher, dass sich die Obstmühle auf einem festen und ebenen Untergrund befindet. Platzieren Sie sie falls nötig auf einem Brett. Verbinden Sie das Gerät mithilfe eines Fehlerstromschutzschalters mit dem Netz.
2. Platzieren Sie einen Auffangbehälter, z. B. ein Fass oder eine Kiste, unterhalb der Austrittsöffnung, um die verarbeiteten Fruchtreste aufzufangen.
3. Starten Sie die Maschine, indem Sie den AN/AUS-Wippschalter auf AN stellen. Wenn die Maschine mit voller Geschwindigkeit läuft, geben Sie Material in den Trichter. Führen Sie es **nicht** mit Gewalt ein.
4. Starten Sie **zuerst** die Maschine. Fügen Sie das Obst erst hinzu, wenn die Maschine zu laufen begonnen hat. Dies ist sehr **wichtig!**

### Achtung:

- Die Schneideblätter ziehen das Material in die Maschine.
- Drücken Sie das Material **niemals** mit den Händen in den Trichter.
- Die Größe des Materials darf die Größe der Trichterlöcher nicht überschreiten.

### Wichtig!

- Sollte die Maschine verstopfen und keine Reste mehr ausgeben, schalten Sie das Gerät aus und trennen Sie es unverzüglich vom Stromnetz.
- Tragen Sie Sicherheitshandschuhe, um die Rinne von allen Materialien zu befreien. Vermeiden Sie den Kontakt mit den Schneideblättern – benutzen Sie, falls nötig, einen Stock.
- Stellen Sie sicher, dass die Abdeckung fest verschlossen ist, bevor Sie die Maschine an das Stromnetz anschließen und neu starten.

## Reinigung und Wartung

### Reinigung

1. Entfernen Sie die Muttern **(2)** vom Hauptkörper **(1)**.
2. Entfernen Sie den Hauptkörper **(1)** und reinigen Sie ihn.
3. Entfernen Sie die Drehplatte von den Schneideblättern. Entfernen Sie die Schneideblätter **(10)** von der Bodenplatte **(15)** und reinigen Sie sie.



### Vorsicht:

- Vermeiden Sie den Kontakt mit den Schneideblättern, um sich während der Reinigung nicht zu verletzen.
- Stellen Sie immer sicher, dass die Maschine ausgeschaltet und vom Stromnetz getrennt ist, bevor Sie die Reinigung beginnen.

Setzen Sie Obstmühle in umgekehrter Reihenfolge wieder zusammen.

### Wartung

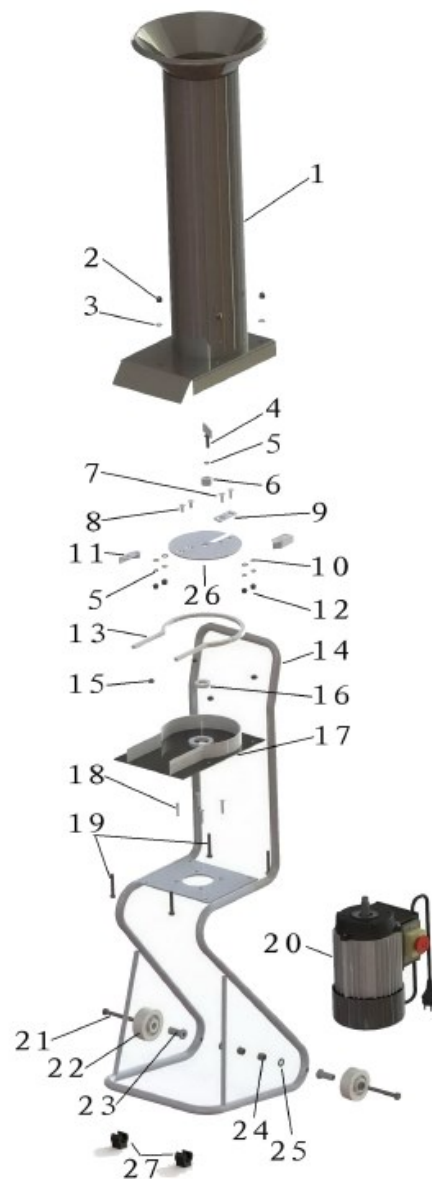
- Stellen Sie sicher, dass die Maschine rostfrei bleibt. Rost kann unter anderem durch die im Apfelsaft vorhandenen Apfelsäure bilden.
- Trocknen Sie die Maschine daher nach der Reinigung ab, damit sich kein Rost bilden kann.
- Bringen Sie Anti-Rost-Öl auf alle Oberflächen auf, um Rostbildung zu vermeiden, wenn das Gerät über einen längeren Zeitraum nicht in Gebrauch ist.

### Gerätebauliche Angaben

<b>Eingangsspannung (V)</b>	230	
<b>Frequenz (Hz)</b>	50	
<b>Leistungsaufnahme (W)</b>	1100	
<b>Geschwindigkeit (U<sub>min</sub>)</b>	2800	
<b>Schutzklasse</b>	IP44 (spritzwassergeschützt)	
<b>Mahlleistung (kg Obst/Std.)</b>	1000	
<b>Gewicht (kg)</b>	25	
<b>Größe (mm)</b>	<b>Produkt</b>	460 × 400 × 1270
	<b>Trichter</b>	810 × ø170
	<b>Klingen</b>	66 × 30 × 4
<b>Länge des Kabels (m)</b>	1,6	

Teilleiste und Explosionszeichnung

Nr.	Bezeichnung
1	Trichter
2	Überwurfmutter M8
3	Unterlegscheibe ø8
4	Drehplatte
5	Federscheibe ø8
6	Klingenbuchse
7	Senkkopfschraube mit Innensechskant M8 × 16
8	Senkkopfschraube mit Innensechskant M8 × 20
9	Klinge
10	Unterlegscheibe ø8 aus rostfreiem Stahl
11	Abdeckplatte
12	Feststellmutter M8
13	Dichtung
14	Halterahmen
15	Mutter M8
16	Öldichtung
17	Bodenplatte
18	Senkkopfschraube mit Kreuzschlitz M6 × 20
19	Außensechskantschraube M8 × 50
20	Motor
21	Außensechskantschraube M10 × 80
22	Rad
23	Radwelle
24	Feststellmutter M10
25	Unterlegscheibe ø10
26	Klingenplatte
27	Standfüße



## Vorschriften zur Entsorgung

Die EU-Richtlinie über die Entsorgung von Elektro-Altgeräten (WEEE, 2012/19/EU) wurde mit dem Elektro-Gesetz umgesetzt.

Alle von der WEEE betroffenen WilTec Elektro-Geräte, sind mit dem Symbol einer durchgestrichenen Mülltonne gekennzeichnet worden. Dieses Symbol besagt, dass dieses Gerät nicht über den Hausmüll entsorgt werden darf.

Bei der deutschen Registrierungsstelle EAR hat sich die Firma WilTec Wildanger Technik GmbH unter der WEEE-Registrierungsnummer DE45283704 registrieren lassen.

Entsorgung von gebrauchten elektrischen und elektronischen Geräten (Anzuwenden in den Ländern der Europäischen Union und anderen europäischen Ländern mit einem separaten Sammelsystem für diese Geräte). Das Symbol auf dem Produkt oder seiner Verpackung weist darauf hin, dass dieses Produkt nicht als normaler Haushaltsabfall zu behandeln ist, sondern an einer Annahmestelle für das Recycling von elektrischen und elektronischen Geräten abgegeben werden muss.

Durch Ihren Beitrag zum korrekten Entsorgen dieses Produkts schützen Sie die Umwelt und die Gesundheit Ihrer Mitmenschen. Umwelt und Gesundheit werden durch falsches Entsorgen gefährdet.



Materialrecycling hilft den Verbrauch von Rohstoffen zu verringern.

Weitere Informationen über das Recycling dieses Produkts erhalten Sie von Ihrer Gemeinde, den kommunalen Entsorgungsbetrieben oder dem Geschäft, in dem Sie das Produkt gekauft haben.

Anschrift:  
WilTec Wildanger Technik GmbH  
Königsbenden 12 / 28  
D-52249 Eschweiler

### Wichtiger Hinweis:

Nachdruck, auch auszugsweise, und jegliche kommerzielle Nutzung, auch von Teilen der Anleitung, nur mit schriftlicher Genehmigung, der WilTec Wildanger Technik GmbH.